



Halgazdálkodási terv

Zalalövői- Víztározó (Borostyán Tó) Halgazdálkodási terve
2026-2030 közötti időszakra

Vízterület megnevezése: Zalalövői-víztározó (Borostyán tó)

Terület nagysága: 21,98 ha

Hrsz: Zalalövő 0373/2; Felsőjánosfa

043/3,9,13,16,20,28,34,36,38,40,42,46,48,50,60; 072/1

Víztérkód: 20-056-1-5

A vízterület tulajdonosa : Zalalövő Város Önkormányzata

Levelezési cím: 8999 Zalalövő Szabadság tér 1

Adószám: 15734367-2-20

Halgazdálkodási haszonbérlet időtartama: 2026.01.01-2030.12.31

Képviselőt ellátó személy: Gyarmati Antal Zalalövő polgármestere

Halgazdálkodásra jogosult: Borostyán HE

címe: 8999 Zalalövő Borostyán utca 17

Adószám: 18961120-1-20

Halgazdálkodási terv jóváhagyója: Pék Ferenc elnök

Tel: +3630/5601815

e-mail: borostyanhe2019@gmail.com

Terv készítője: Kóbor Balázs okl. halászati szakmérnök

telefon száma : +3630/9398869

e-mail címe: koborb@freemail.hu

Érvényességi időszak: 2026-2030

Terület elhelyezkedése: Zalalövő várost elhagyva Óriszentpéter felé, a város táblától pár száz méterre É irányban kerül el É-D irányba

A tározó, ökológiai állapota, és a tervezett halgazdálkodás:

A tározó 1986-ban létesült a helyi vízügyi igazgatóság kivitelezésében, a Szőce patak medervonalában völgyzárógátas víztározóként.

A zalai dombságok adta lehetőségek egy 1200 m hosszú 2,5 m átlag vízmélységű tározót hoztak létre. A patak bőséges vizű a tározó a nyári nagy hosszantartó melegekben sem sokat apad, szinte állandónak mondható a vízmélysége.

A tározón strand is üzemel, ami csak magas vízminőségi követelmények mellett üzemelhet. A bővizű Szőce patak a tározó vizét frissíti, cseréli. Ez a nagy víztömeg segít az öntisztulási folyamatokban. Mi sem jelzi jobban, mint az élővilágában megtalálható különböző kagylófélék, és a rák, melyek csak a biológiailag tiszta vizekben található meg.

A víz oligotrófnak mondható, bár az utolsó években egyre nagyobb a szerves anyag feldúsulás a vízben. Ez elsősorban a nyugati oldalon húzódó erdőből az ősz során behulló falevelek nagy tömege miatt és a patak medrének kitakarításának hatása. A feldúsulás több tényezőből adódik: a nagy esők során bejutó magas szerves anyag tartalmú hordalék, talaj, és a környező földekről bemosódó műtrágya, esetlegesen a környező falvak szennyvíz bemosódása. Emellett az utolsó években történt jobb gazdálkodás hatására nagyobb mennyiségű telepítést is tudtak végezni. Ez közvetetten a víz minőségét változtatja, mind a hal biomassza, mind a nagy mennyiségű ponty iszapmozgatása és kagylófogyasztása miatt.

Az altalaj kemény agyagos, a befolyó környékén akár térdig érő iszap is található.



Hosszabb távon az iszap csökkentése, víz minőségének javítása elengedhetetlen lesz, a szerves anyag feldúsulásával.

A tározó makrofita növényeket nem tartalmaz, köszönhető részben a vízmeder alakulásnak, a nagy mennyiségű hal telepítésének (elfogyasztják, kitepkedik), és a kemény altalajnak is.

Halállománya kezdetben a Szőce patakából származó, az ezekre a patakokra jellemző fajokból került bele mint például a fejes domolykó, csapó sügér, fenékjáró küllő, és a kövi csík is, de a szélhajtó kűsz, vörösszárnyú keszeg, a bodorka is így került a tározóba.

A kezdeti halfauna mellett a horgászok megtelepítették a vizet különböző halfajokkal, mint a ponty, dévérkeszeg, karikakeszeg, balin, fogassüllő, compó, sebes pisztráng, de belekerült a vízbe a lesőharcsa és valószínűleg a pontytelepítésekkel néhány amur és a törpeharcsa is.

A 2000-es évek elejére felszaporodott az egyik invazív faj a törpeharcsa, de mára már teljesen eltűnt a vízből. Valószínűleg több emberi, vízkémiai, vízbiológiai tényező hatására (mint a csapdázás), a harcsa jelenléte, az alacsony táplálékbázis mellett a nagyarányú telepítések, segítette a faj eltűnéséhez. A sebes pisztráng egyedeit egyáltalán nem, míg a compót elvétve lehet megtalálni a tóban. Valószínűleg a tározóban egyre nagyobb számban előforduló harcsa jelenléte miatt.

A tározóban a legjelentősebb állományt a ponty alkotja és a telepített méretűek aránya a legnagyobb. A nagyobb egyedekből több meg lett jelölve chippel, így a halak egyedi növekedéséből jó információkat lehetett gyűjteni a további telepítésekhez.

A tó természetes eltartóképessége, és a horgászok által beszórt takarmány adja a növekedési ütemet. Ezt figyelve lehet a telepítéseket meghatározni beállítani

A törvényi méret és mennyiségi korlátoknál szigorúbb szabályok miatt a nagyobb méretűek aránya növekvőben van (lásd lent).

A makrofita növények hiánya, és a nagyobb mennyiségű telepítés miatt a pontyok ívása nagyon alacsony kisebb korosztályú egyedeket nem lehet megfigyelni, a fogás érdekében folyamatosan telepíteni kell őket. A tóban, a nagy mennyiségben jelenlévő keszegfélék (dévérkeszeg, bodorka, karika keszeg, vörösszárnyú keszeg, szélhajtó kűsz) önfenntartó populációt alkotnak, növekedésük nem túl gyors az alacsony táplálékbázis miatt. Több korosztály is megtalálható.



Az évenkénti telepítések mellett a visszafogások általában nem érték el a telepítettet. A növekvő ragadozó bázis a jó keszegállománynak köszönhető, illetve a visszafogások korlátozásának (lásd lent). A ragadozó visszafogásokból látható, hogy a keszegfélék kisebb korosztályai vannak elsősorban jelen, így a ragadozók kisebb korosztályai tudtak felszaporodni. A nagyobb ragadozó egyedek kondíciója mutatja a takarmányhalak méreteloszlását. A nagyobb méretű keszegállomány hiányos, így a nagyobb ragadozók aránya is kicsi, illetve a kondíciójuk is gyengébb.

Számolni kell a süllő és a növekvő harcsaállomány fogyasztásával is. A keszegfélék folyamatos telepítésével állományuk lassú mértékben emelkedik, ami mint kiegészítő fogás a pontyhorgászoknak is, de a ragadozóállomány táplálékként is fontos.

Emellett a compót, mint értékes horgászhalat, kuriózumot telepítettek a horgászok a tározóba.

A makrofíták hiánya miatt, a compók megmaradása alacsony, a harcsák előszeretettel fogyasztják őket. A különleges horgász és biológiai értékük ellenére gazdasági okok miatt nem célszerű ezt a fajt telepíteni, míg az életter nem lesz alkalmas a compó számára. A meglévő állomány a törvénynél szigorúbb védelmet kap. (lásd lent)

A ragadozóhalak közül a nagyobb összefüggő, nyílt víztér miatt a csúcsragadozó hal a süllő, de a csuka is jelen van, míg a harcsa növekvő állományt mutat. Sikeres szaporodásukkal, és a szájméretű takarmányhal növekvő mennyisége miatt a süllő és a harcsa kisebb korosztályai is jól megmaradtak. Emellett több különböző méretű csuka is telepítésre került 1-2-3 nyaras.

A különböző korosztályú nagy mennyiségű fehérhal miatt hasonlóan eltérő korosztályú ragadozók telepítése a javasolt. A nagyobb arányú megmaradáshoz igazodva 2, illetve 3 nyaras süllő telepítése a javasolt. A növekvő harcsaállomány miatt, mind a fehérhalak telepítési mennyiségét lehet növelni, mind a telepíteni kívánt ragadozók méretét (harcsa fogyasztja a kisebb ragadozókat is, elsősorban a csukát)



A ragadozóhalak telepítése mellett, azok korlátozott visszafogásával lehet állományukat növelni. (szigorúbb intézkedések, lásd lent) A top down hatásnak megfelelően a nagy mennyiségben telepített ragadozó, a vízi élőlények egyensúly fenntartásában nagy szerepet játszanak, közvetetten víz minőség javulás várható általuk.

A ragadozók arányát folyamatosan növelni szükséges. A korlátozott fogások mellett, a fogások ellenőrzése is nagy hangsúlyt kell fordítani, mely a vízrendszer ökológiai állapotára is pozitív hatással van. Viszont figyelni kell a ragadozó táplálékhal korosztály összetételét, és biomasszáját, ez alapján jobban meg lehet határozni a ragadozó telepítés korosztály összetételét. A pontyoknál már tettek egyedi jelöléseket, hogy figyeljék a növekedési ütemüket, ugyanezt meg lehet tenni a ragadozóknál is, így képet kaphatunk a takarmányhal méretéről és arányairól. Pontosabb telepítéseket lehet összeállítani a jövőben ezáltal.

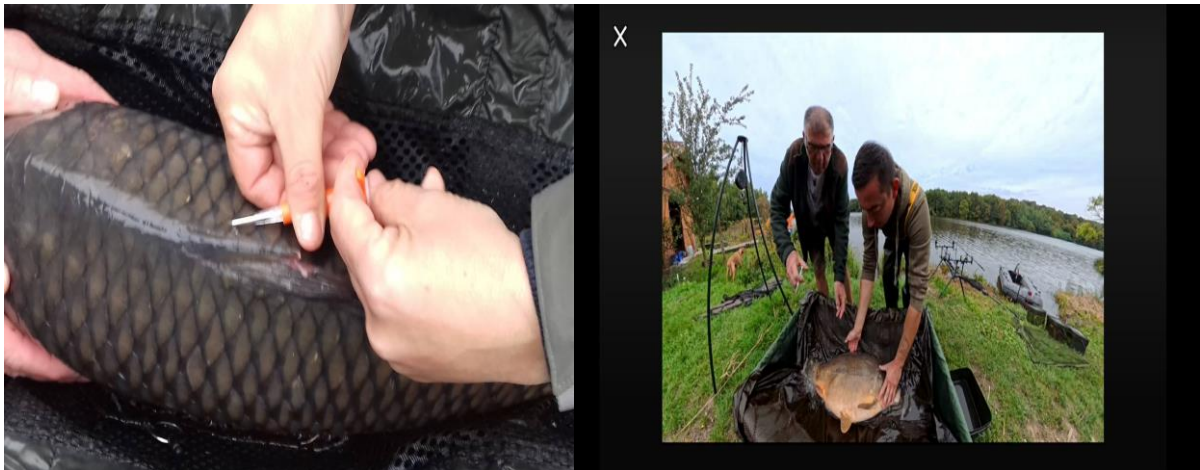
A tó nyáron strandként is üzemel, amit figyelembe kell venni a horgászható területeknél, és időbeli eloszlásánál.

A növekvő halállomány és összetétel miatt évenként egyre több horgászverseny lebonyolítását szervez az egyesület. (bojlis, pergető) Ezzel nem csak a helyi horgásztagoknak kedveznek, hanem a környékbeli horgászokat is ide csábítják.

Az évenkénti haltelepítés tervezett minimális mennyiségére vonatkozó adatok, halfaj és korosztály szerinti megosztásban, a halállomány felmérésére, monitorozására vonatkozó nyilatkozatok, elképzelések

A telepítéseknek tükrözniük kell a telepítés, és a visszafogásokból tervezett mennyiségeket. Figyelembe kell venni a növekedéseket (lásd jelölések, mérések), a tó természetes táplálékát, és a horgászok által bedobált takarmányokat. Az utóbbi időben növekedett a sporthorgászok aránya, így a elvitt halak mennyisége kissé csökken. A jelölt halak növekedéséből és a fenti

információkból, és a horgászok által megfigyelt falfajok és korosztályokból, a következő telepítést tervezi az egyesület.



2026. év

Halfaj:	Korosztály:	Mennyiség (kg, db):	Átlag (kg/db):	Megjegyzés:
1.ponty	3 nyaras	2000 kg	2 kg	
2. süllő	2 nyaras	300 kg	0,6 kg	
3.vegyes keszeg	2-4 nyaras	400 kg	0,15-0,5 kg	
4. harcsa	2 nyaras	100 kg	0,7 kg	
5.harcsa	3 nyaras	100 kg	5 kg	
Ponty (kg) összesen:		2000 kg		
Ragadozó (kg) összesen:		500 kg		
Egyéb hal (kg) összesen:		400 kg		
MINDÖSSZESEN (kg):		2900 kg		

A ragadozók jelenléte, mennyisége, mérete, kondíciója mutatja a keszegfélék hasonló megoszlását kondícióját. Jelen információk alapján a keszegfélék kisebb korosztálya van jobban jelen a tóban így a hozzá igazodó ragadozók aránya jelentősebb. Kisebb süllők és harcsák (szaporodásból is) nagyobb mennyiségben, míg csukák kisebb mennyiségben uralják a tavat. A nagyobb méretek csak ritkán fordulnak elő.

A ponty biomasszájának csökkentésével a keszegfélék, és ezáltal a ragadozók arányát is lehet növelni. Ez hosszabb távon vízminőség javulást is eredményez.

2027. év

Halfaj:	Korosztály:	Mennyiség (kg, db):	Átlag (kg/db):	Megjegyzés:
1.ponty	3 nyaras	2000 kg	2 kg	
2.süllő	2 nyaras	300 kg	0,6 kg	
3.vegyes keszeg	2-4 nyaras	400 kg	0,15-0,5 kg	
4.				
5.				
Ponty (kg) összesen:		2000 kg		
Ragadozó (kg) összesen:		300 kg		
Egyéb hal (kg) összesen:		400 kg		
MINDÖSSZESEN (kg):		2700 kg		



2028. év

Halfaj:	Korosztály:	Mennyiség (kg, db):	Átlag (kg/db):	Megjegyzés:
1.ponty	3 nyaras	2000 kg	2 kg	
2.süllő	2 nyaras	300 kg	0,6 kg	
3.vegyes keszeg	2-4 nyaras	400 kg	0,15-0,5 kg	
4. harcsa	2 nyaras	100 kg	0,7 kg	
5. harcsa	2 nyaras	100 kg	5 kg	
Ponty (kg) összesen:		2000 kg		
Ragadozó (kg) összesen:		500 kg		
Egyéb hal (kg) összesen:		400 kg		
MINDÖSSZESEN (kg):		2900 kg		

2029. év

Halfaj:	Korosztály:	Mennyiség (kg, db):	Átlag (kg/db):	Megjegyzés:
1.ponty	3 nyaras	2000 kg	2 kg	
2.süllő	2 nyaras	300 kg	0,6 kg	
3.vegyes keszeg	2-4 nyaras	400 kg	0,15-0,5kg	
4.				
5.				
Ponty (kg) összesen:		2000 kg		
Ragadozó (kg) összesen:		300 kg		
Egyéb hal (kg) összesen:		400 kg		
MINDÖSSZESEN (kg):		2700 kg		



2030. év

Halfaj:	Korosztály:	Mennyiség (kg, db):	Átlag (kg/db):	Megjegyzés:
1.ponty	3 nyaras	500 kg	2 kg	
2. süllő	2 nyaras	300 kg	0,6 kg	
3.vegyes keszeg	2-4 nyaras	400 kg	0,15-0,5 kg	
4. harcsa	2 nyaras	100 kg	0,7 kg	
5. harcsa	3 nyaras	100 kg	5 kg	
Ponty (kg) összesen:		2000 kg		
Ragadozó (kg) összesen:		500 kg		
Egyéb hal (kg) összesen:		400 kg		
MINDÖSSZESEN (kg):		2900 kg		

Az utolsó 5 évben lefeleződött a ponty elvitel a tóról, így a telepítésekben is érdemes csökkenteni. Valószínűsíthető, hogy a nagyobb pontyokra horgászó bojlis horgászok aránya nőtt, akik a halat fotózás után visszaengedik.

A víz minőségének és a halállományok védelmét célzó intézkedések, beleértve a hal rendszeres etetésére vagy haltermelés esetén takarmányozására vonatkozó szabályozásokat is

A tározó egyik fő hasznosítási módja a horgászat, míg a másik a strandolás, kempingezés. A kempingezéshez, strandoláshoz különleges higiéniai, vízminőségi feltételek kellenek, ezeket az önkormányzat biztosítja.

Évenként több vízmintát vesznek, ami a víz biológiai minőségénél szigorúbb paramétereket tartalmaznak. Az alkalmankénti nagyobb esőzések a Szöcei patakon keresztül a környező földekről extra szervesanyagot koloidos agyagot, állattartó telepekről trágyalevet, és a kisebb településekről szennyvizet moshat a tározóba. Ezek megakadályozását megfelelő infrastruktúrával kell megelőzni. A tó keleti oldalán kemping, strand, és kellemes környezetű park került kialakításra.



A horgászati hasznosításban az ökológiai egyensúly fenntartása a cél, a halak terén a halfaj összetétel arányának javítása a cél.

A nagyobb mennyiségű ponty, a nyugati oldalon húzódó erdő őszi levélhullása, és a Szöce patak hordalék, és műtrágya behordása miatt elkerülhetetlen a szerves anyag feldúsulás, még akkor is, ha a vízcseré nagy, és a víztömeg nagyfokú tisztulásra képes. Hosszabb távon a tó felső részében iszap kotratást, és/vagy baktériumos szerves anyag csökkentést kell eszközölni.

A vízben a magasabb rendű növények aránya nagyon alacsony, ezért a tápanyagokat elsősorban egysejtű algák veszik fel, biomasszájuk egyre magasabb lesz.

Az algásodás növekedése, mind a strandolás, mind a horgászat szempontjából okozhat gondot. A fenti eljárások ezeket a negatív hatásokat csökkentik.

A nagyobb mennyiségű fehér hal fogyasztójaként a ragadozó hal állományát kell növelni.

(lásd telepítések). A ragadozó állomány növelése közvetetten a szerves anyag dúsulás ellen hat (top down hatás)

Ezt célozza meg az anyagi korlátokhoz mérten nagyszámú ragadozóhal telepítése, és azok korlátozott visszafogása.

A növényevő halak összesített biomasszája növekszik így a tározóba a horgászok által beszórt etetőanyagok, szemes termények, bojlik, pelleték mennyisége elenyésző a halak mennyiségéhez képest, a víz minőségét nem befolyásolják.

A tó partján szemétkerékek (zsákok) üzemelnek, melyeket a horgászok rendszeresen elszállítatnak. A horgászat megkezdése előtt a horgászhelyet meg kell tisztítani az esetleges ott lévő szeméttől (lásd aktuális Országos Horgászrend).

A horgászok évente több alkalommal környezetvédelmi nap keretében a szemetet gyűjtnek, parkosítják a tópartot, fűvet nyírnak, javítják a gyalogos utakat.



A halgazdálkodás érdekében a vízi növényzet és a víziállat-állomány fenntartására tervezett intézkedések

A tározó keleti oldalán a strandtól északra stégek találhatóak, melyek azt a célt szolgálják, hogy a horgászok a part menti növényzetet ne tarolják le, így a part menti növények meg tudnak maradni. ezeken a keszgefélék tudnak ívni. Másrészt ezek a növények a part elmosódását is meggátolják.

A növényzet irtása, gyérítése tilos, a horgászok csak a kijelölt helyen horgászhatnak.



A növényzet jelenléte ivadékkori megmaradásokban is elősegít, az ivadékhalaknak búvóhelyül szolgál. Fontos, hogy a tározóban az amúr jelenlétét, mennyiségét folyamatosan csökkentsék. A gyékény fajokat, sárga vízitököt nem fogyasztja, de az ívásra alkalmas növényfajokat, mint a hínárféléket teljesen ki tudja irtani.

A tó Ny-i oldala érintkezik közvetlen az erdővel így az erdei vadak nagyrésze látogatja szomjoltás céljából. Megzavarásuk tilos!

A tó északi részén kíméleti területet jelöltek ki (lásd később), ahol a egyes vízimadarak háborítatlanul lehetnek.

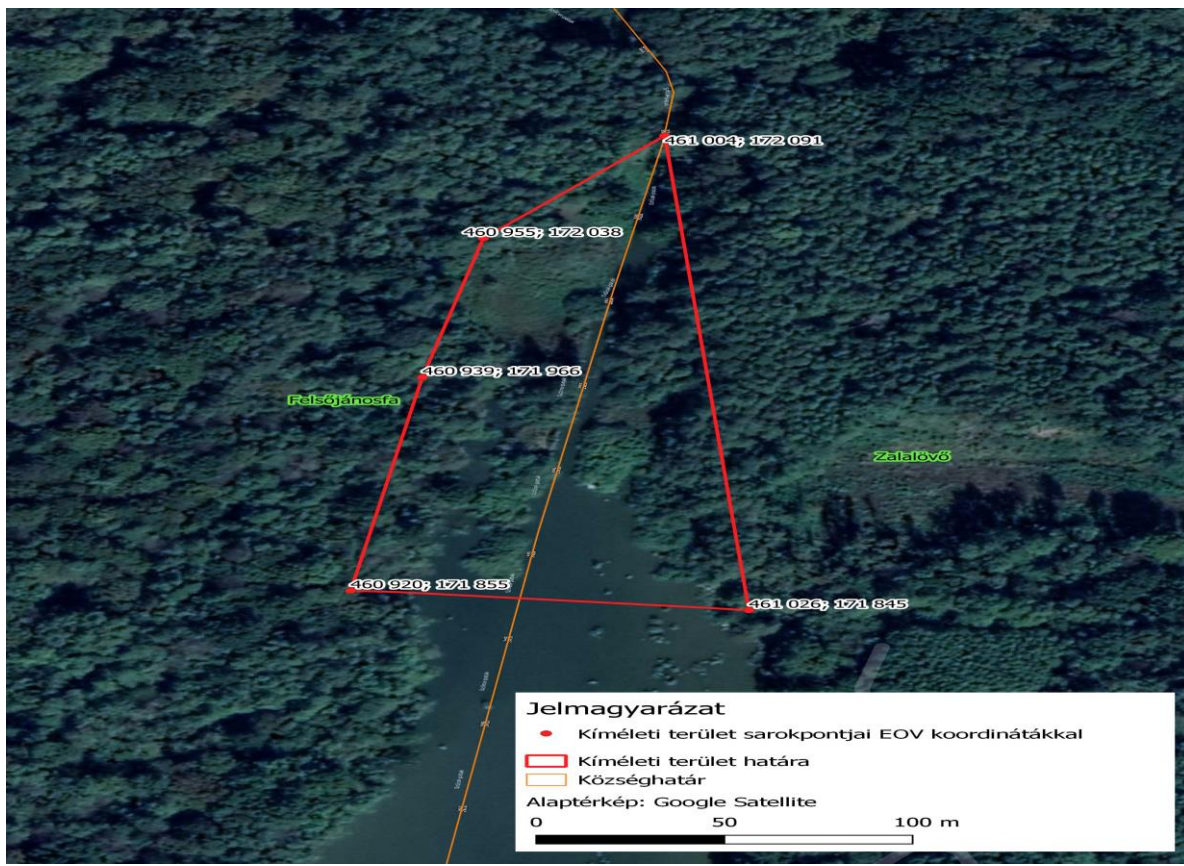


Az állandó vagy időszakos halgazdálkodási kíméleti területek kijelölésére tervezett intézkedések

A tó északi részén kíméleti területet jelöltek ki, amely a horgászok által nem látogatható. Ott az állatok zavarása, növényzet károsítása tilos!

A természetvédelmi hatósággal egyeztetve a tó északi nyugati része a Felsőjánosfához tartozó ingatlanok az Őrségi Nemzeti Park részeként országos jelentőségű védett természetvédelmi terület, semmilyen horgászati tevékenység nem végezhető (lásd később).

Határait a horgászok táblákkal jelölték meg



A kíméleti terület nyugodtabb teret biztosít az erdőből jövő emlős állatoknak, illetve a kételtűek hullók szaporodásának, de egyes vízigényes madárfajok költését, háborítatlan nevelkedését is biztosítja. Elsősorban az állatok megzavarásának megszüntetésén van a hangsúly.

A terület makro vegetációban gazdag, így a nyugodt hely egyes halfajok ívásának szaporodásának kedvez, mint a keszegféléknek, harcsának, csukának. A növényzet jelenléte ivadékkori megmaradásokban is elősegít, az ivadékhalaknak búvóhelyül szolgál.

Az invazív, nem őshonos halfajok visszaszorítására vonatkozó intézkedési terv

A tározóban régebben jelen volt a törpeharcsa, de a telepített, és azóta önfenntartó populációt alkotó harcsaállomány teljesen kiirtotta a törpeharcsát. Jelenleg egyáltalán nem található. Az ezüstkárász még megtalálható, de egyedszámuk fogyóban van a csuka és a harcsa miatt. A kevés ezüstkárász a telepítések során bekerült néhány egyedből, és a horgászok által hozott csalihalakból származhat. A visszafogásokból látható, hogy az évente visszafogott 5-10 kg ezüstkárász a tó méretéhez és a halállományhoz viszonyítva elenyésző. Nem várható állomány növekedés.

Az amúr a makrofita növényzetben nagy károkat tud okozni, így a folyamatos visszafogásuk a víz ökológiai állapotának javulását eredményezi. Telepítésük megtartásuk nem célszerű.



A halállomány őrzésének módja, a hivatásos halőrök és a társadalmi halőrök tervezett alkalmazási, megbízási módja, minimális létszáma

A vízterületen a halászatra jogosult 1 fő halászati őri vizsgálóval rendelkező, esküt tett halászati őrral, és 5 társadalmi halőrrel látja el a horgászati, természetvédelmi, szabályok betartását.

A tározót körülölelő területek tulajdonviszonyai szerteágazóak, több helyen magántulajdonban, vagy osztatlan közös tulajdonban vannak. Egy része az önkormányzat tulajdona.

Az ellenőrzés szabályossága érdekében a tóparti területek tulajdonosaival történő megegyezés a területükön való ellenőrizhetőségről, fontos lépés a halak védelmében.

A helyi horgászrend azon tervezett rendelkezései, amelyek tervezetten a jogszabályban meghatározott korlátozásokat szigorítják és egyben a halgazdálkodási hatósági szankciók alapját is képezik

A tavon a horgászati szabályokat a 2013. évi CII. törvény a halgazdálkodásról és a hal védelméről, és a vidékfejlesztési miniszter 133/2013. (XII. 29.) VM rendelete a halgazdálkodás és a halvédelem egyes szabályainak megállapításáról határozza meg.

A terület védett természeti terület. A természetvédelmi hatóság a VA/AKF-KTO/1668-8/2020. számú határozatában szabályozza e védett természeti területeken a horgászatot.

A helyi szabályokban, a horgászati jogszabályokban foglaltakhoz és az Országos Horgászrend aktuális rendelkezéseihez képest a következő eltérések vannak: Horgászatra jogosító területi jeggyel rendelkező **felőtt** (18 év felett) horgász legfeljebb kettő darab, egyenként legfeljebb 2-2 horoggal (3 ágú horog is) felszerelt horgászkesztséget használhat. Bármilyen engedélyezett módszer használható. 1 m² csalihal fogó háló használata engedélyezett.

Horgászatra jogosító területi jeggyel rendelkező **ifjúsági** (15 életévet be nem töltött -18 év) és a **kedvezményezett** horgász (70 év felett) legfeljebb egy darab, legfeljebb 2 horoggal felszerelt (maximum 3 ágú) horgászkesztséget használhat. Bármilyen engedélyezett módszer használható. 1 m² csalihal fogó háló használata engedélyezett.

Horgászatra jogosító területi jeggyel rendelkező **gyermek** horgász (15 életévet be nem töltött) állami gyermek horgászjegy birtokában egy darab, egy horoggal szerelt horgászkesztséggel horgászhat. (Kivétel ezalól a pergető horgászat)

Azon időszakban, amikor a tavon a békés halak horgászata nem engedélyezett, a csalihal fogása ragadozó halas horgászathoz, maximum 3 méteres gyűrűzetlen bottal (spiccbot), és 1x1 méteres csalihal fogó hálóval engedélyezett.

Használatban levő 2 db bot mellett a spiccbot harmadik botnak számít.

A tavon bojlis horgászat engedélyezett. A bojlis horgászat kötelező kelléke a pontybölcső, sebfertőtlenítő és az un. bojlis merítő. A bojlis módszerrel fogott 5 kg feletti pontyot mérlegelés és fényképezés után haladéktalanul vissza kell helyezni a vízbe, szádba tenni még rövid időre sem szabad. Kivételt képeznek a horgászegyesület által rendezett versenyek.

A békés halak horgászatánál merev falú pontymatrac vagy pontybölcső használata kötelező!

Rablóhalak horgászatánál is kötelező az úgynevezett horogszabadító matrac használata!

Harcsa országos horgászrendben meghatározott fajlagos tilalmi ideje alatt (május 2-június 15-ig) felszíni stupek valamint a háromágú horog használata tilos!

Mennyiségi és méretkorlátozások:

Az éves területi engedéllyel rendelkező **felnőtt** horgász (18 év felett) a méretkorlátozás alá tartozó halfajokból naponta összesen 3 darabot, de fajonként maximum 2 darabot foghat. Ezen felül naponta legfeljebb 3 kg méretkorlátozással nem védett halat foghat.

Heti korlátozás: összesen legfeljebb 5 db méretkorlátozással védett hal vihető el
Éves korlátozás: legfeljebb 30 db méretkorlátozással védett faj, mely nem haladhatja meg a 70 kg-ot. Ezen belül a ragadók mennyisége nem haladhatja meg a 10 db-ot. A korlátozás alá nem eső fajok is beletartóznak az éves mennyiségi korlátozásba.

Az éves területi engedéllyel rendelkező **ifjúsági** horgász (15 életévet be nem töltött-18 év), és a kedvezményezett horgász (70 év felett) a méretkorlátozás alá tartozó halfajokból naponta összesen 2 darabot, de fajonként maximum 1 darabot foghat. Ezen felül naponta legfeljebb 2 kg méretkorlátozással nem védett halat foghat.

Heti korlátozás: összesen legfeljebb 3 db méretkorlátozással védett hal vihető el
Éves korlátozás: Ifjúsági és kedvezményezett éves területi engedéllyel összesen 10 darab (maximum 30 kg) hal fogható, ebből 4 db a ragadozó. A súlyba bele tartoznak a keszegfélék is!

A területi engedéllyel rendelkező **gyermek** (15 életévet be nem töltött) horgász a méretkorlátozás alá tartozó halfajokból nem vihet el, míg a méretkorlátozással nem védett halfajokból naponta legfeljebb 1 kg-ot tarthat meg.

– Felnőtt napi területi engedéllyel a méretkorlátozás alá tartozó békés és az „egyéb” halakból összesen 5 kg-t lehet elvinni! Süllőt, csukát napijeggyel elvinni tilos!

- Ifjúsági napi területi engedéllyel a méretkorlátozás alá tartozó békés és az „egyéb” halakból összesen 3 kg-t lehet elvinni. Süllőt, csukát napijeggyel elvinni tilos!

– Gyermek napi területi engedéllyel 1 kg egyéb hal tartható meg, melyet a horgászat befejeztével a fogási naplóba rögzíteni kell.

A sporthorgász jeggyel horgászó halat nem vihet el, szákba nem gyűjtheti még mérlegelés és fényképezés céljából sem.

A harcsa beleesik a fent megjelölt napi, heti, és éves darabszám korlátozásokba, de a mennyiségi éves kvótába nem, e fajra az országos törvény szerinti szabályozások vonatkoznak.

A kifogott és megtartani kívánt amur a kg és darabszám kvótákba, és korlátozásokba is beleszámít.

Törpeharcsa korlátlanul fogható, visszadobni tilos a vízbe



Méretkorlátozások:

- koi pontyot és 5 kg-nál nagyobb pontyot, megtartani tilos, azt kíméletesen vissza kell helyezni a tóba!
- csuka 40-70 cm között tartható meg!
 - a 24 órás általános felnőtt területi jegy mellé harcsázásra kialakított többlet halelviteli (harcsás jeggyel) kiegészítő területi jeggyel 1 db 60-130 cm közötti harcsa vihető el!

A horgászat időbeni korlátozása:

A vízterületen minden nap szabad horgászni

Egész évben 0-24 óráig

Lehetőség van sportjegy váltására is. A sportjeggyel reggel 6 órától este 20 óráig (kivéve a nyári időszak június 1-től augusztus 31-ig. Ezen időszakban reggel 6 órától este 22 óráig) lehet horgászni. A sportjeggyel horgászó halat nem vihet el, a horgászhelyen haltartó szákot nem tarthat magánál, szákba nem gyűjtheti még mérlegelés és fényképezés céljából sem!

Az őszi telepítés napjától a következő év 03.01-ig csak sporthorgászat engedélyezett a békés halakra

A ponty az országos horgászrendben meghatározott fajlagos tilalmi ideje alatt is fogható és megtartható (amennyiben az egyesület megkapja a hatóságtól az engedélyt).

Egyéb rendelkezések

- ❖ Tilos a gátról, zsilipről horgászni!
- ❖ A tavon csónakból horgászni tilos. Sem horog, sem etetőanyag behordására sem használható csónak. Kivétel etetőhajó: előre megváltott névre szóló éves kiegészítő jeggyel, valamint bojlis területi napi jeggyel, etetés és csak saját szerelék bejuttatása céljából.
- ❖ Harcsázó végszerelék csónakkal történő bejuttatása tilos, bedobva, illetve etetőhajóval behordva lehetséges!
- ❖ A megtartani kívánt halat sűrű szövésű, nagy méretű tartószákba, vagy pontyzsákban, esetleg keretes verseny szákba kell elhelyezni. Drótból készült szák használata tilos!

- ❖ Halakat szállítás előtt kíméletesen le kell ölni!
- ❖ Rablóhalra a sporthorgászat kizárólag műcsalival folytatható!
- ❖ Szemetes horgász helyen horgászni tilos! A horgász hely csak akkor foglalható el, ha előtte az ott lévő szemet összegyűjtése, eltakarítása megtörtént! A horgászat közben keletkezett hulladékát a horgász köteles elszállítani!
- ❖ A tavon a bojlis horgász módszer engedélyezett, az erre megváltott területi engedéllyel kizárólag békés halakra (ponty, amur) lehet horgászni. A bojlis horgászat kötelező kelléke a pontybölcső, sebfertőtlenítő spray és a nagyméretű ún. bojlis merítő. A "bojlis" területi engedéllyel rendelkező horgász a kifogott pontyot és amurt mérlegelés és fényképezés után haladéktalanul vissza kell helyezze a vízbe, a horgász helyen haltartó szákot nem tarthat magánál! Kivételt képeznek a horgász egyesület által rendezett versenyek.
- ❖ A bevetett horgász készségeket a parton őrizetlenül hagyni, illetve felügyeletüket másra bízni TILOS! Őrzött, felügyelt készségnek minősül, ha a horgász az elektronikus kapásjelző által közvetített jelzésre haladéktalanul reagálva megkezdheti a hal fásasztását.
- ❖
- ❖ TILOS a kifogott, megtartott méretkorlátozással védett halat kicserélni, a megfogott halat élve a vízpartról, az országos horgászrendben leírtaktól eltérő módon elvinni!
- ❖ TILOS a halajándékozás és a kifogott hal vízparton való megtisztítása, e cselekmények szabálysértésnek minősülnek! A horgász zsákmány eladása, gazdasági jellegű cseréje SZIGORÚAN TILOS!
- ❖ A halak szoktató etetése engedélyezett partról ésszerű mennyiségben a vízminőség megóvásának figyelembe vételével, valamint horgászat során alkalmazott etetés megengedett. Tilos csónakból és beúszva a szoktató etetés. A tó területén strandolni csak a kijelölt helyen lehet. A már meglévő horgászstégek kivül új stégeket nem lehet építeni.
- ❖ Tilos a tóparton tüzet gyújtani, kivétel az arra kijelölt helyen.
- ❖ Biztonságos jégvastagság esetén a lékhorgászat saját felelősségre kizárólag ragadozóhalakra engedélyezett
- ❖ A stégekről bárki horgászhat, azonban a tulajdonos vagy bérlő érkezésekor a stéget el kell hagyni
- ❖ Május 15-től augusztus 31-ig a strandon a „kijelölt fürdőhely” táblákkal határolt területen horgászni tilos!
- ❖ A vízpartot autóval megközelíteni maximum 20 m távolsáig lehet! Kivételt képeznek a mozgáskorlátozott igazolvánnyal rendelkező horgásztársak, és az őket szállító gépjárművek. Ebben az esetben is a kipakolás után a gépjárművel a vízparttól el kell távolodni!

- ❖ Tilos a tározó északi részén kijelölt kíméleti területen horgászni.
- ❖ A horgászhely megvilágítása napnyugtától napkeltéig kötelező, mely vonatkozik a pergető horgászatra is.

Új horgászhelyek kialakítása, épület, építmény, berendezés létesítése, cserjék, fák kivágása, növények telepítése, erdőterületen tűz gyújtása, az arra kijelölt utak kivételével gépjárművel való közlekedés, a védett természeti terület jellegének bárminemű megváltoztatása csak külön hatósági engedély birtokában lehetséges.

Zalalövő, 2025.12.13

.....
Pék Ferenc
egyesületi elnök

.....
Kóbor Balázs
okl. halászati szakmérnök

Halgazdálkodási Hatóság Jóváhagyása:

2025.....

.....
jóváhagyó